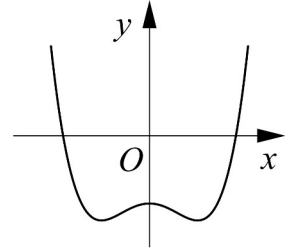


Họ, tên thí sinh: .....

Mã đề thi 107

Số báo danh: .....

**Câu 1.** Đường cong ở hình bên là đồ thị của một trong bốn hàm số dưới đây. Hàm số đó là hàm số nào ?



- A.  $y = -x^4 + x^2 - 1.$
- B.  $y = -x^3 + x^2 - 1.$
- C.  $y = x^4 - x^2 - 1.$
- D.  $y = x^3 - x^2 - 1.$

**Câu 2.** Cho  $a$  là số thực dương khác 1. Tính  $I = \log_{\sqrt{a}} a.$

- A.  $I = -2.$
- B.  $I = 2.$
- C.  $I = \frac{1}{2}.$
- D.  $I = 0.$

**Câu 3.** Cho hàm số  $y = x^3 + 3x + 2.$  Mệnh đề nào dưới đây đúng ?

- A. Hàm số đồng biến trên khoảng  $(-\infty; 0)$  và nghịch biến trên khoảng  $(0; +\infty).$
- B. Hàm số nghịch biến trên khoảng  $(-\infty; +\infty).$
- C. Hàm số đồng biến trên khoảng  $(-\infty; +\infty).$
- D. Hàm số nghịch biến trên khoảng  $(-\infty; 0)$  và đồng biến trên khoảng  $(0; +\infty).$

**Câu 4.** Cho hai số phức  $z_1 = 5 - 7i$  và  $z_2 = 2 + 3i.$  Tìm số phức  $z = z_1 + z_2.$

- A.  $z = -2 + 5i.$
- B.  $z = 2 + 5i.$
- C.  $z = 3 - 10i.$
- D.  $z = 7 - 4i.$

**Câu 5.** Cho phương trình  $4^x + 2^{x+1} - 3 = 0.$  Khi đặt  $t = 2^x,$  ta được phương trình nào dưới đây ?

- A.  $t^2 + 2t - 3 = 0.$
- B.  $4t - 3 = 0.$
- C.  $2t^2 - 3 = 0.$
- D.  $t^2 + t - 3 = 0.$

**Câu 6.** Trong không gian với hệ tọa độ  $Oxyz,$  vector nào dưới đây là một vector pháp tuyến của mặt phẳng  $(Oxy)$  ?

- A.  $\vec{j} = (0; 1; 0).$
- B.  $\vec{m} = (1; 1; 1).$
- C.  $\vec{l} = (1; 0; 0).$
- D.  $\vec{k} = (0; 0; 1).$

**Câu 7.** Tìm nguyên hàm của hàm số  $f(x) = \cos 3x.$

- A.  $\int \cos 3x dx = 3 \sin 3x + C.$
- B.  $\int \cos 3x dx = \sin 3x + C.$
- C.  $\int \cos 3x dx = -\frac{\sin 3x}{3} + C.$
- D.  $\int \cos 3x dx = \frac{\sin 3x}{3} + C.$

**Câu 8.** Số phức nào dưới đây là số thuần ảo ?

- A.  $z = -2.$
- B.  $z = -2 + 3i.$
- C.  $z = \sqrt{3} + i.$
- D.  $z = 3i.$

**Câu 9.** Trong không gian với hệ tọa độ  $Oxyz,$  cho mặt phẳng  $(P): x - 2y + z - 5 = 0.$  Điểm nào dưới đây thuộc  $(P)$  ?

- A.  $P(0; 0; -5).$
- B.  $N(-5; 0; 0).$
- C.  $M(1; 1; 6).$
- D.  $Q(2; -1; 5).$

**Câu 10.** Cho hàm số  $y = f(x)$  có bảng biến thiên như sau

$x$	$-\infty$	$-1$	$0$	$1$	$+\infty$	
$y'$		$-$	$0$	$+$	$0$	$+$
$y$	$+\infty$		$0$	$3$	$0$	$+\infty$

Mệnh đề nào dưới đây **sai** ?

- A. Hàm số có giá trị cực đại bằng 0.                      B. Hàm số có hai điểm cực tiểu.  
 C. Hàm số có giá trị cực đại bằng 3.                      D. Hàm số có ba điểm cực trị.

**Câu 11.** Trong không gian với hệ tọa độ  $Oxyz$ , cho điểm  $M(1; -2; 3)$ . Gọi  $I$  là hình chiếu vuông góc của  $M$  trên trục  $Ox$ . Phương trình nào dưới đây là phương trình của mặt cầu tâm  $I$ , bán kính  $IM$  ?

- A.  $(x + 1)^2 + y^2 + z^2 = 17$ .                      B.  $(x + 1)^2 + y^2 + z^2 = 13$ .  
 C.  $(x - 1)^2 + y^2 + z^2 = 13$ .                      D.  $(x - 1)^2 + y^2 + z^2 = \sqrt{13}$ .

**Câu 12.** Tính bán kính  $R$  của mặt cầu ngoại tiếp một hình lập phương có cạnh bằng  $2a$ .

- A.  $R = a$ .                      B.  $R = \sqrt{3}a$ .                      C.  $R = 2\sqrt{3}a$ .                      D.  $R = \frac{\sqrt{3}a}{3}$ .

**Câu 13.** Tìm tập nghiệm  $S$  của bất phương trình  $\log_2^2 x - 5\log_2 x + 4 \geq 0$ .

- A.  $S = (-\infty; 1] \cup [4; +\infty)$ .                      B.  $S = [2; 16]$ .  
 C.  $S = (-\infty; 2] \cup [16; +\infty)$ .                      D.  $S = (0; 2] \cup [16; +\infty)$ .

**Câu 14.** Phương trình nào dưới đây nhận hai số phức  $1 + \sqrt{2}i$  và  $1 - \sqrt{2}i$  là nghiệm ?

- A.  $z^2 + 2z + 3 = 0$ .      B.  $z^2 - 2z + 3 = 0$ .      C.  $z^2 - 2z - 3 = 0$ .      D.  $z^2 + 2z - 3 = 0$ .

**Câu 15.** Cho khối chóp tứ giác đều có cạnh đáy bằng  $a$ , cạnh bên gấp hai lần cạnh đáy. Tính thể tích  $V$  của khối chóp đã cho.

- A.  $V = \frac{\sqrt{14}a^3}{2}$ .                      B.  $V = \frac{\sqrt{2}a^3}{2}$ .                      C.  $V = \frac{\sqrt{14}a^3}{6}$ .                      D.  $V = \frac{\sqrt{2}a^3}{6}$ .

**Câu 16.** Tìm tập xác định  $D$  của hàm số  $y = \log_5 \frac{x-3}{x+2}$ .

- A.  $D = (-\infty; -2) \cup [3; +\infty)$ .                      B.  $D = (-\infty; -2) \cup (3; +\infty)$ .  
 C.  $D = (-2; 3)$ .                      D.  $D = \mathbb{R} \setminus \{-2\}$ .

**Câu 17.** Tìm giá trị nhỏ nhất  $m$  của hàm số  $y = x^3 - 7x^2 + 11x - 2$  trên đoạn  $[0; 2]$ .

- A.  $m = 0$ .                      B.  $m = -2$ .                      C.  $m = 11$ .                      D.  $m = 3$ .

**Câu 18.** Cho số phức  $z = 1 - 2i$ . Điểm nào dưới đây là điểm biểu diễn của số phức  $w = iz$  trên mặt phẳng tọa độ ?

- A.  $N(2; 1)$ .                      B.  $Q(1; 2)$ .                      C.  $M(1; -2)$ .                      D.  $P(-2; 1)$ .

**Câu 19.** Trong không gian với hệ tọa độ  $Oxyz$ , phương trình nào dưới đây là phương trình mặt phẳng đi qua điểm  $M(3; -1; 1)$  và vuông góc với đường thẳng  $\Delta: \frac{x-1}{3} = \frac{y+2}{-2} = \frac{z-3}{1}$  ?

- A.  $3x - 2y + z - 12 = 0$ .                      B.  $3x + 2y + z - 8 = 0$ .  
 C.  $x - 2y + 3z + 3 = 0$ .                      D.  $3x - 2y + z + 12 = 0$ .

**Câu 20.** Trong không gian với hệ tọa độ  $Oxyz$ , phương trình nào dưới đây là phương trình của đường thẳng đi qua điểm  $A(2; 3; 0)$  và vuông góc với mặt phẳng  $(P): x + 3y - z + 5 = 0$ ?

- A.  $\begin{cases} x = 1 + 3t \\ y = 3t \\ z = 1 - t \end{cases}$  .      B.  $\begin{cases} x = 1 + t \\ y = 3t \\ z = 1 - t \end{cases}$  .      C.  $\begin{cases} x = 1 + 3t \\ y = 3t \\ z = 1 + t \end{cases}$  .      D.  $\begin{cases} x = 1 + t \\ y = 1 + 3t \\ z = 1 - t \end{cases}$  .

**Câu 21.** Với  $a, b$  là các số thực dương tùy ý và  $a$  khác 1, đặt  $P = \log_a b^3 + \log_{a^2} b^6$ . Mệnh đề nào dưới đây đúng?

- A.  $P = 15\log_a b$ .      B.  $P = 27\log_a b$ .      C.  $P = 6\log_a b$ .      D.  $P = 9\log_a b$ .

**Câu 22.** Cho hàm số  $f(x)$  thỏa mãn  $f'(x) = 3 - 5\sin x$  và  $f(0) = 10$ . Mệnh đề nào dưới đây đúng?

- A.  $f(x) = 3x + 5\cos x + 5$ .      B.  $f(x) = 3x - 5\cos x + 2$ .  
C.  $f(x) = 3x + 5\cos x + 2$ .      D.  $f(x) = 3x - 5\cos x + 15$ .

**Câu 23.** Tìm số tiệm cận đứng của đồ thị hàm số  $y = \frac{x^2 - 3x - 4}{x^2 - 16}$ .

- A. 0.      B. 3.      C. 2.      D. 1.

**Câu 24.** Tính thể tích  $V$  của khối trụ có bán kính đáy  $r = 4$  và chiều cao  $h = 4\sqrt{2}$ .

- A.  $V = 128\pi$ .      B.  $V = 64\sqrt{2}\pi$ .      C.  $V = 32\pi$ .      D.  $V = 32\sqrt{2}\pi$ .

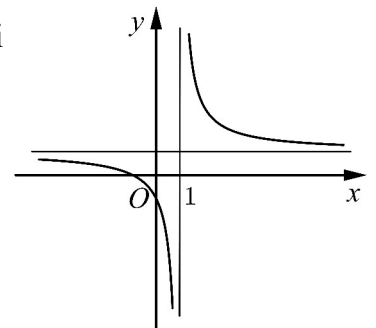
**Câu 25.** Cho hình phẳng  $D$  giới hạn bởi đường cong  $y = \sqrt{2 + \cos x}$ , trục hoành và các đường thẳng  $x = 0, x = \frac{\pi}{2}$ . Khối tròn xoay tạo thành khi quay  $D$  quanh trục hoành có thể tích  $V$  bằng bao nhiêu?

- A.  $V = (\pi - 1)\pi$ .      B.  $V = \pi + 1$ .      C.  $V = \pi - 1$ .      D.  $V = (\pi + 1)\pi$ .

**Câu 26.** Đường cong ở hình bên là đồ thị của hàm số  $y = \frac{ax + b}{cx + d}$  với

$a, b, c, d$  là các số thực. Mệnh đề nào dưới đây đúng?

- A.  $y' < 0, \forall x \in \mathbb{R}$ .  
B.  $y' < 0, \forall x \neq 1$ .  
C.  $y' > 0, \forall x \neq 1$ .  
D.  $y' > 0, \forall x \in \mathbb{R}$ .



**Câu 27.** Tìm tập xác định  $D$  của hàm số  $y = (x - 1)^{\frac{1}{3}}$ .

- A.  $D = (-\infty; 1)$ .      B.  $D = \mathbb{R} \setminus \{1\}$ .      C.  $D = \mathbb{R}$ .      D.  $D = (1; +\infty)$ .

**Câu 28.** Hàm số  $y = \frac{2}{x^2 + 1}$  nghịch biến trên khoảng nào dưới đây?

- A.  $(-\infty; 0)$ .      B.  $(0; +\infty)$ .      C.  $(-\infty; +\infty)$ .      D.  $(-1; 1)$ .

**Câu 29.** Hình hộp chữ nhật có ba kích thước đôi một khác nhau có bao nhiêu mặt phẳng đối xứng?

- A. 4 mặt phẳng.      B. 9 mặt phẳng.      C. 3 mặt phẳng.      D. 6 mặt phẳng.

**Câu 30.** Cho  $\int_0^6 f(x)dx = 12$ . Tính  $I = \int_0^2 f(3x)dx$ .

- A.  $I = 6$ .      B.  $I = 2$ .      C.  $I = 36$ .      D.  $I = 4$ .

**Câu 31.** Một người gửi 50 triệu đồng vào một ngân hàng với lãi suất 6%/ năm. Biết rằng nếu không rút tiền ra khỏi ngân hàng thì cứ sau mỗi năm số tiền lãi sẽ được nhập vào gốc để tính lãi cho năm tiếp theo. Hỏi sau ít nhất bao nhiêu năm người đó nhận được số tiền nhiều hơn 100 triệu đồng bao gồm gốc và lãi ? Giả định trong suốt thời gian gửi, lãi suất không đổi và người đó không rút tiền ra.

- A. 14 năm.                      B. 13 năm.                      C. 12 năm.                      D. 11 năm.

**Câu 32.** Cho hàm số  $y = \frac{x+m}{x-1}$  ( $m$  là tham số thực) thỏa mãn  $\min_{[2;4]} y = 3$ . Mệnh đề nào dưới đây đúng ?

- A.  $m < -1$ .                      B.  $3 < m \leq 4$ .                      C.  $m > 4$ .                      D.  $1 \leq m < 3$ .

**Câu 33.** Cho hình chóp tứ giác đều  $S.ABCD$  có các cạnh đều bằng  $a\sqrt{2}$ . Tính thể tích  $V$  của khối nón có đỉnh  $S$  và đường tròn đáy là đường tròn nội tiếp tứ giác  $ABCD$ .

- A.  $V = \frac{\sqrt{2}\pi a^3}{6}$ .                      B.  $V = \frac{\pi a^3}{2}$ .                      C.  $V = \frac{\pi a^3}{6}$ .                      D.  $V = \frac{\sqrt{2}\pi a^3}{2}$ .

**Câu 34.** Cho hàm số  $y = -x^3 - mx^2 + (4m+9)x + 5$  với  $m$  là tham số. Có bao nhiêu giá trị nguyên của  $m$  để hàm số nghịch biến trên khoảng  $(-\infty; +\infty)$  ?

- A. 7.                      B. 4.                      C. 6.                      D. 5.

**Câu 35.** Cho  $F(x) = x^2$  là một nguyên hàm của hàm số  $f(x)e^{2x}$ . Tìm nguyên hàm của hàm số  $f'(x)e^{2x}$ .

- A.  $\int f'(x)e^{2x}dx = -2x^2 + 2x + C$ .                      B.  $\int f'(x)e^{2x}dx = -x^2 + x + C$ .  
 C.  $\int f'(x)e^{2x}dx = -x^2 + 2x + C$ .                      D.  $\int f'(x)e^{2x}dx = 2x^2 - 2x + C$ .

**Câu 36.** Đồ thị của hàm số  $y = x^3 - 3x^2 - 9x + 1$  có hai điểm cực trị  $A$  và  $B$ . Điểm nào dưới đây thuộc đường thẳng  $AB$  ?

- A.  $Q(-1; 10)$ .                      B.  $M(0; -1)$ .                      C.  $N(1; -10)$ .                      D.  $P(1; 0)$ .

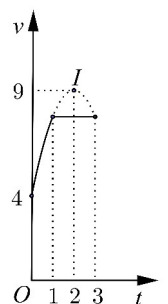
**Câu 37.** Cho số phức  $z = a + bi$  ( $a, b \in \mathbb{R}$ ) thỏa mãn  $z + 1 + 3i - |z|i = 0$ . Tính  $S = a + 3b$ .

- A.  $S = -5$ .                      B.  $S = 5$ .                      C.  $S = -\frac{7}{3}$ .                      D.  $S = \frac{7}{3}$ .

**Câu 38.** Tìm giá trị thực của tham số  $m$  để phương trình  $\log_3^2 x - m \log_3 x + 2m - 7 = 0$  có hai nghiệm thực  $x_1, x_2$  thỏa mãn  $x_1 x_2 = 81$ .

- A.  $m = 81$ .                      B.  $m = 4$ .                      C.  $m = -4$ .                      D.  $m = 44$ .

**Câu 39.** Một vật chuyển động trong 3 giờ với vận tốc  $v$ (km/h) phụ thuộc thời gian  $t$ (h) có đồ thị của vận tốc như hình bên. Trong khoảng thời gian 1 giờ kể từ khi bắt đầu chuyển động, đồ thị đó là một phần của đường parabol có đỉnh  $I(2; 9)$  và trục đối xứng song song với trục tung, khoảng thời gian còn lại đồ thị là một đoạn thẳng song song với trục hoành. Tính quãng đường  $s$  mà vật di chuyển được trong 3 giờ đó (kết quả làm tròn đến hàng phần trăm).



- A.  $s = 13,83$ (km).                      B.  $s = 15,50$ (km).  
 C.  $s = 21,58$ (km).                      D.  $s = 23,25$ (km).

**Câu 40.** Trong không gian với hệ tọa độ  $Oxyz$ , cho hai đường thẳng  $d_1: \begin{cases} x = 1 + 3t \\ y = -2 + t, \\ z = 2 \end{cases}$

$d_2: \frac{x-1}{2} = \frac{y+2}{-1} = \frac{z}{2}$  và mặt phẳng  $(P): 2x + 2y - 3z = 0$ . Phương trình nào dưới đây là phương trình mặt phẳng đi qua giao điểm của  $d_1$  và  $(P)$ , đồng thời vuông góc với  $d_2$ ?

- A.  $2x - y + 2z + 13 = 0$ .                      B.  $2x - y + 2z + 22 = 0$ .  
C.  $2x - y + 2z - 13 = 0$ .                      D.  $2x + y + 2z - 22 = 0$ .

**Câu 41.** Trong không gian với hệ tọa độ  $Oxyz$ , cho điểm  $M(-1; 1; 3)$  và hai đường thẳng  $\Delta: \frac{x-1}{3} = \frac{y+3}{2} = \frac{z-1}{1}$ ,  $\Delta': \frac{x+1}{1} = \frac{y}{3} = \frac{z}{-2}$ . Phương trình nào dưới đây là phương trình đường thẳng đi qua  $M$ , vuông góc với  $\Delta$  và  $\Delta'$ .

- A.  $\begin{cases} x = -t \\ y = 1 + t \\ z = 3 + t \end{cases}$                       B.  $\begin{cases} x = -1 - t \\ y = 1 + t \\ z = 3 + t \end{cases}$                       C.  $\begin{cases} x = -1 - t \\ y = 1 + t \\ z = 1 + 3t \end{cases}$                       D.  $\begin{cases} x = -1 - t \\ y = 1 - t \\ z = 3 + t \end{cases}$

**Câu 42.** Cho  $\log_a x = 3, \log_b x = 4$  với  $a, b$  là các số thực lớn hơn 1. Tính  $P = \log_{ab} x$ .

- A.  $P = \frac{12}{7}$ .                      B.  $P = \frac{7}{12}$ .                      C.  $P = \frac{1}{12}$ .                      D.  $P = 12$ .

**Câu 43.** Cho khối chóp  $S.ABCD$  có đáy là hình vuông cạnh  $a$ ,  $SA$  vuông góc với đáy và  $SC$  tạo với mặt phẳng  $(SAB)$  một góc  $30^\circ$ . Tính thể tích  $V$  của khối chóp đã cho.

- A.  $V = \frac{\sqrt{6}a^3}{3}$ .                      B.  $V = \frac{\sqrt{2}a^3}{3}$ .                      C.  $V = \frac{2a^3}{3}$ .                      D.  $V = \sqrt{2}a^3$ .

**Câu 44.** Xét các số thực dương  $x, y$  thỏa mãn  $\log_3 \frac{1-xy}{x+2y} = 3xy + x + 2y - 4$ . Tìm giá trị nhỏ nhất  $P_{\min}$  của  $P = x + y$ .

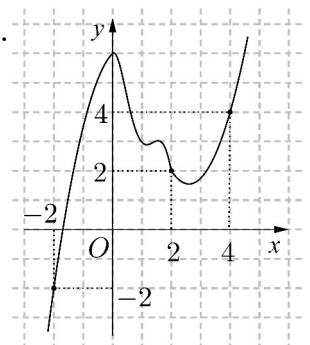
- A.  $P_{\min} = \frac{9\sqrt{11} + 19}{9}$ .                      B.  $P_{\min} = \frac{2\sqrt{11} - 3}{3}$ .  
C.  $P_{\min} = \frac{9\sqrt{11} - 19}{9}$ .                      D.  $P_{\min} = \frac{18\sqrt{11} - 29}{21}$ .

**Câu 45.** Cho tứ diện đều  $ABCD$  có cạnh bằng  $a$ . Gọi  $M, N$  lần lượt là trung điểm của các cạnh  $AB, BC$  và  $E$  là điểm đối xứng với  $B$  qua  $D$ . Mặt phẳng  $(MNE)$  chia khối tứ diện  $ABCD$  thành hai khối đa diện, trong đó khối đa diện chứa đỉnh  $A$  có thể tích  $V$ . Tính  $V$ .

- A.  $V = \frac{7\sqrt{2}a^3}{216}$ .                      B.  $V = \frac{13\sqrt{2}a^3}{216}$ .                      C.  $V = \frac{\sqrt{2}a^3}{18}$ .                      D.  $V = \frac{11\sqrt{2}a^3}{216}$ .

**Câu 46.** Cho hàm số  $y = f(x)$ . Đồ thị của hàm số  $y = f'(x)$  như hình bên. Đặt  $h(x) = 2f(x) - x^2$ . Mệnh đề nào dưới đây đúng?

- A.  $h(2) > h(-2) > h(4)$ .  
B.  $h(4) = h(-2) > h(2)$ .  
C.  $h(2) > h(4) > h(-2)$ .  
D.  $h(4) = h(-2) < h(2)$ .



**Câu 47.** Tìm tất cả các giá trị thực của tham số  $m$  để đường thẳng  $y = mx - m + 1$  cắt đồ thị của hàm số  $y = x^3 - 3x^2 + x + 2$  tại ba điểm  $A, B, C$  phân biệt sao cho  $AB = BC$ .

- A.  $m \in (-\infty; 0] \cup [4; +\infty)$ .  
B.  $m \in \left(-\frac{5}{4}; +\infty\right)$ .  
C.  $m \in \mathbb{R}$ .  
D.  $m \in (-2; +\infty)$ .

**Câu 48.** Cho hình nón đỉnh  $S$  có chiều cao  $h = a$  và bán kính đáy  $r = 2a$ . Mặt phẳng  $(P)$  đi qua  $S$  cắt đường tròn đáy tại  $A$  và  $B$  sao cho  $AB = 2\sqrt{3}a$ . Tính khoảng cách  $d$  từ tâm của đường tròn đáy đến  $(P)$ .

- A.  $d = \frac{\sqrt{2}a}{2}$ .  
B.  $d = a$ .  
C.  $d = \frac{\sqrt{3}a}{2}$ .  
D.  $d = \frac{\sqrt{5}a}{5}$ .

**Câu 49.** Có bao nhiêu số phức  $z$  thỏa mãn  $|z - 3i| = 5$  và  $\frac{z}{z - 4}$  là số thuần ảo?

- A. 0.  
B. 2.  
C. Vô số.  
D. 1.

**Câu 50.** Trong không gian với hệ tọa độ  $Oxyz$ , cho mặt cầu  $(S): x^2 + y^2 + z^2 = 9$ , điểm  $M(1; 1; 2)$  và mặt phẳng  $(P): x + y + z - 4 = 0$ . Gọi  $\Delta$  là đường thẳng đi qua  $M$ , thuộc  $(P)$  và cắt  $(S)$  tại hai điểm  $A, B$  sao cho  $AB$  nhỏ nhất. Biết rằng  $\Delta$  có một vectơ chỉ phương là  $\vec{u}(1; a; b)$ , tính  $T = a - b$ .

- A.  $T = -1$ .  
B.  $T = 1$ .  
C.  $T = -2$ .  
D.  $T = 0$ .

----- HẾT -----